

๗๐ ๖



แผนการดำเนินงาน ประจำปีงบประมาณ พ.ศ. ๒๕๖๘



คำนำ

ระเบียบกระทรวงมหาดไทย ว่าด้วยการจัดทำแผนพัฒนาขององค์กรปกครองส่วนท้องถิ่น พ.ศ. ๒๕๔๘ ได้กำหนดให้องค์กรปกครองส่วนท้องถิ่น จัดทำแผนการดำเนินงาน เพื่อจะได้เป็นแผนที่แสดงถึงรายละเอียดแผนงาน/โครงการพัฒนาหรือกิจกรรมที่จะดำเนินการจริงทั้งหมดในพื้นที่ขององค์กรปกครองส่วนท้องถิ่น และแผนการดำเนินงานยังทำให้แนวทางในการดำเนินงานของปีงบประมาณนั้น ๆ มีความชัดเจนในการปฏิบัติมากขึ้น มีการประสานและบูรณาการการทำงานร่วมกับหน่วยงานอื่น และการจำแนกรายละเอียดต่าง ๆ ของแผนงาน/โครงการพัฒนา หรือกิจกรรมต่าง ๆ ในแผนการดำเนินงานจะทำให้การติดตามประเมินผลเมื่อสิ้นปีงบประมาณมีความสะดวกมากยิ่งขึ้น

องค์การบริหารส่วนตำบลโพธิ์ใหญ่ จึงได้จัดทำแผนการดำเนินงาน ประจำปีงบประมาณ พ.ศ. ๒๕๖๘ ขึ้น เพื่อเป็นเครื่องมือในการบริหารงานและพัฒนาท้องถิ่นในรอบปี คณะผู้จัดทำหวังเป็นอย่างยิ่งว่าแผนการดำเนินงานประจำปีเล่มนี้ คงจะเป็นประโยชน์ต่อการบริหารงานและเป็นแนวทางในการพัฒนาท้องถิ่นให้เจริญก้าวหน้า พร้อมทั้งเกิดประโยชน์และมีประสิทธิภาพสูงสุดสำหรับประชาชน ต่อไป

คณะผู้จัดทำแผน
องค์การบริหารส่วนตำบลโพธิ์ใหญ่
ตุลาคม ๒๕๖๗

สารบัญ

| เรื่อง | | หน้า |
|---------|-------|-------|
| ส่วนที่ | ๑ | |
| | ๑.๑ | ๑ |
| | ๑.๑.๑ | ๑ |
| | ๑.๑.๒ | ๑ |
| | ๑.๑.๓ | ๑ - ๒ |
| | ๑.๑.๔ | ๓ |
| | ๑.๑.๕ | ๓ |
| ส่วนที่ | ๒ | |
| | ๒.๑ | ๔ - ๙ |
| | ๒.๑.๑ | ๔ - ๙ |
| | ๒.๑.๒ | ๒๕-๒๓ |
| | ๒.๒ | |
| | ๒.๒.๑ | ๑๐-๑๗ |
| | ๒.๒.๒ | ๑๘-๒๒ |
| | ๒.๒.๓ | ๒๓ |
| | ๒.๒.๔ | ๒๔-๒๕ |
| | ๒.๒.๕ | ๒๖-๒๘ |
| | ๒.๒.๖ | ๒๙-๕๘ |

ส่วนที่ 1

1.1 บทนำ

ตามระเบียบกระทรวงมหาดไทย ว่าด้วยการจัดทำแผนพัฒนาขององค์กรปกครองส่วนท้องถิ่น พ.ศ. 2548 ข้อ 26 กำหนดให้องค์การบริหารส่วนตำบลจัดทำแผนการดำเนินงาน เพื่อใช้เป็นเครื่องมือสำคัญในการบริหารงานของผู้บริหาร และเพื่อควบคุมการดำเนินงานขององค์การบริหารส่วนตำบลให้เป็นไปอย่างเหมาะสมมีประสิทธิภาพ รวมทั้งยังเป็นเครื่องมือในการติดตามและประเมินผลการดำเนินงานขององค์การบริหารส่วนตำบลอีกทางหนึ่งด้วย ทำให้แนวทางในการดำเนินงานของปีงบประมาณนั้น ๆ มีความชัดเจนในการปฏิบัติมากขึ้น

แผนการดำเนินงาน หมายความว่า แผนการดำเนินงานขององค์กรปกครองส่วนท้องถิ่น ที่แสดงถึงรายละเอียดของแผนงาน โครงการพัฒนาและกิจกรรมที่ดำเนินการจริงทั้งหมดในพื้นที่ขององค์กรปกครองส่วนท้องถิ่น ประจำปีงบประมาณนั้น

1.2 วัตถุประสงค์ของแผนการดำเนินงาน

ในการจัดทำแผนการดำเนินงานขององค์การบริหารส่วนตำบลโพธิ์ใหญ่ มีวัตถุประสงค์ ดังนี้

1. เพื่อแสดงถึงรายละเอียดของแผนงาน โครงการพัฒนา และกิจกรรมที่จะดำเนินการจริงทั้งหมดในพื้นที่ขององค์การบริหารส่วนตำบลโพธิ์ใหญ่ ประจำปีงบประมาณ พ.ศ. 2568
2. เพื่อเป็นเครื่องมือในการติดตามและการประเมินผลการดำเนินงาน
3. เพื่อใช้เป็นเครื่องมือสำคัญในการบริหารงานของนายกองค์การบริหารส่วนตำบลโพธิ์ใหญ่
4. เพื่อควบคุมการดำเนินงานให้เป็นไปอย่างเหมาะสมและมีประสิทธิภาพ
5. เพื่อให้เกิดการประสานงานและการบูรณาการการทำงานกับหน่วยงานต่าง ๆ ในเขตพื้นที่ขององค์การบริหารส่วนตำบลโพธิ์ใหญ่
6. เพื่อให้ประชาชนในพื้นที่ได้รับประโยชน์สูงสุดในการจัดทำแผนการดำเนินงาน

1.3 ขั้นตอนการจัดทำแผนการดำเนินงาน

ตามระเบียบกระทรวงมหาดไทย ว่าด้วยการจัดทำแผนพัฒนาขององค์กรปกครองส่วนท้องถิ่น พ.ศ. 2548 ข้อ 26 ได้กำหนดขั้นตอนในการจัดทำแผนการดำเนินงานไว้ดังนี้

1. คณะกรรมการสนับสนุนการจัดทำแผนพัฒนาท้องถิ่นรวบรวมแผนงานโครงการพัฒนาขององค์กรปกครองส่วนท้องถิ่น หน่วยราชการส่วนกลาง ส่วนภูมิภาค รัฐวิสาหกิจ และหน่วยงานอื่น ๆ ที่ดำเนินการในพื้นที่ขององค์กรปกครองส่วนท้องถิ่น แล้วจัดทำร่างแผนการดำเนินงาน เสนอคณะกรรมการพัฒนาท้องถิ่น

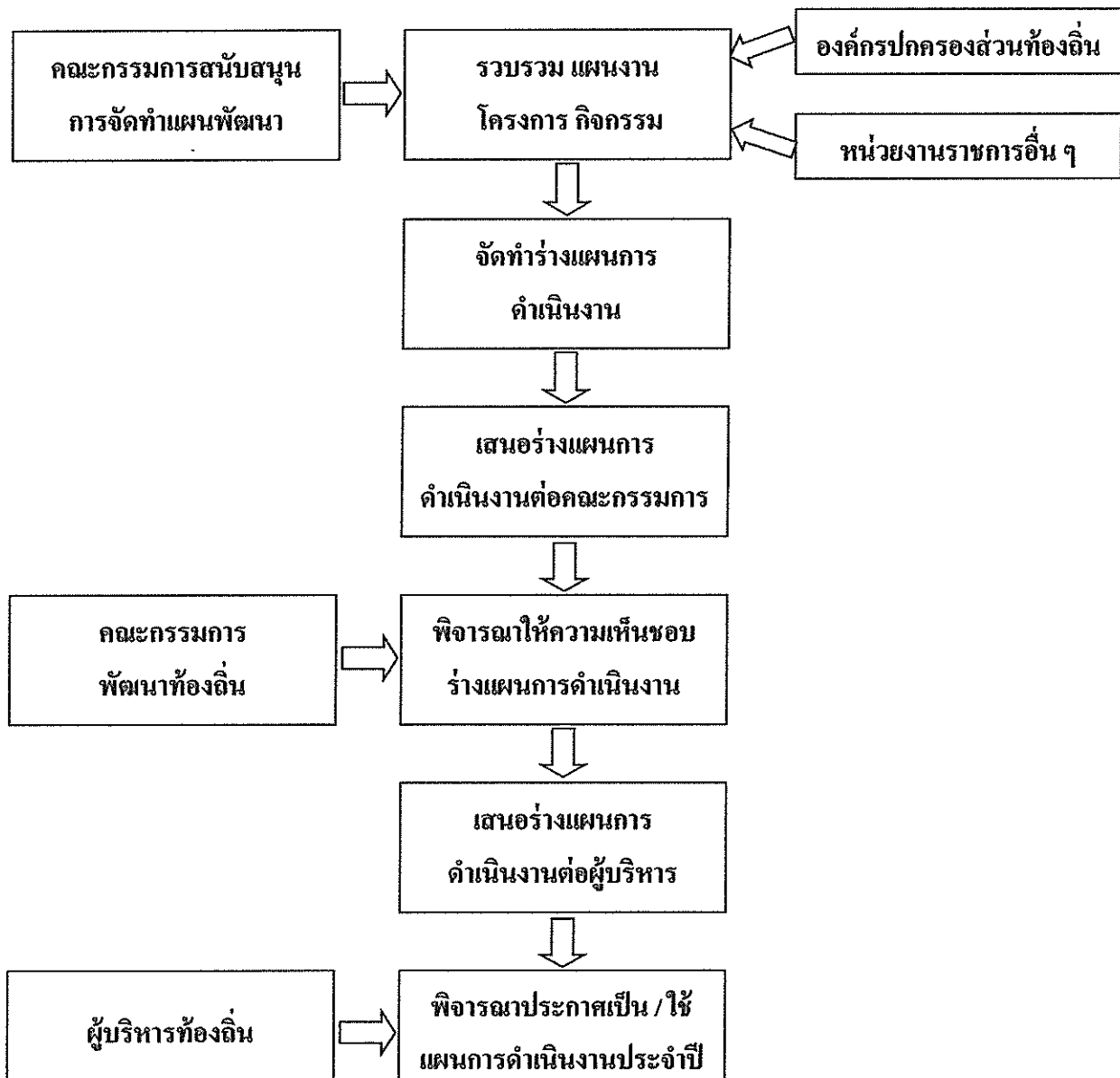
2. คณะกรรมการสนับสนุนการจัดทำแผนพัฒนาท้องถิ่น จัดทำร่างแผนการดำเนินงานโดยพิจารณาจากแผนงาน โครงการพัฒนา ขององค์กรปกครองส่วนท้องถิ่นและหน่วยงานต่าง ๆ

3. คณะกรรมการสนับสนุนการจัดทำแผนพัฒนาท้องถิ่น นำร่างแผนการดำเนินงาน เสนอต่อคณะกรรมการพัฒนาท้องถิ่น

4. คณะกรรมการพัฒนาท้องถิ่นพิจารณาร่างแผนการดำเนินงาน แล้วเสนอผู้บริหารท้องถิ่นเพื่อให้ความเห็นชอบ

5. ผู้บริหารท้องถิ่นให้ความเห็นชอบร่างแผนการดำเนินงาน และประกาศเป็นแผนการดำเนินงาน โดยให้ปิดประกาศแผนการดำเนินงานภายในสิบห้าวัน นับแต่วันที่ประกาศ เพื่อให้ประชาชนในท้องถิ่นทราบโดยทั่วกัน และต้องปิดประกาศอย่างน้อยสามสิบวัน

แผนภูมิขั้นตอนการจัดทำแผนการดำเนินงาน



1.4 ระยะเวลาในการจัดทำแผนการดำเนินงาน

ตามระเบียบกระทรวงมหาดไทย ว่าด้วยการจัดทำแผนพัฒนาขององค์กรปกครองส่วนท้องถิ่น พ.ศ. 2548 ข้อ 28 ได้กำหนดให้องค์กรปกครองส่วนท้องถิ่น จัดทำแผนการดำเนินงานให้แล้วเสร็จภายในเดือนธันวาคมของปีงบประมาณนั้นๆ หรือภายในสามสิบวันนับแต่วันที่ตั้งงบประมาณดำเนินการ หรือได้รับแจ้งแผนงาน/โครงการ จากหน่วยราชการส่วนกลาง ส่วนภูมิภาค รัฐวิสาหกิจ หรือหน่วยงานอื่น ๆ ที่ต้องดำเนินการในพื้นที่องค์กรปกครองส่วนท้องถิ่นในปีงบประมาณนั้น

การขยายระยะเวลาในการจัดทำแผนและการแก้ไขแผนการดำเนินงานเป็นอำนาจของผู้บริหารท้องถิ่น

1.5 ประโยชน์ของแผนการดำเนินงาน

การวางแผนที่ดีย่อมส่งผลให้เกิดประโยชน์ในการพัฒนาท้องถิ่นมากมาย การวางยุทธศาสตร์ การวางแผนพัฒนาสามปี และการวางแผนการดำเนินงาน จะต้องเป็นไปในแนวทางที่สอดคล้องกัน สำหรับแผนการดำเนินงาน ซึ่งเป็นแผนที่จะต้องระบุแผนงาน/โครงการพัฒนาหรือกิจกรรมทั้งหมดที่จะต้องดำเนินการจริงในปีงบประมาณขององค์กรปกครองส่วนท้องถิ่น ทำให้สามารถบูรณาการและประสานงานร่วมกันได้อย่างมีประสิทธิภาพ ตรงตามเจตนารมณ์ของการวางแผน

สำหรับประโยชน์ที่ได้จากการวางแผนการดำเนินงาน มีดังนี้

1. ผู้ปฏิบัติงานรู้ขั้นตอนและรายละเอียดของงานเสมือนปฏิบัติการทำงาน จึงสามารถนำไปปฏิบัติได้อย่างรวดเร็ว และมีประสิทธิภาพยิ่งขึ้น
2. ผู้บริหารสามารถทราบรายละเอียดของโครงการหรือกิจกรรมของหน่วยงานและหน่วยงานอื่นๆ ที่ดำเนินการในเขตพื้นที่ ทำให้สามารถนำไปเป็นเครื่องมือในการบริหารงาน ตามกระบวนการบริหารได้อย่างมีประสิทธิภาพยิ่งขึ้น ส่งผลให้ประชาชนได้รับประโยชน์จากการทำงานได้มากยิ่งขึ้นด้วย
3. ผู้ปฏิบัติงานและผู้บริหารสามารถนำแผนการดำเนินงานไปใช้ในการควบคุมการดำเนินงานของตน ของหน่วยงานระดับกอง/สำนัก และรวมถึงระดับตำบล ให้มีการดำเนินงานอย่างมีประสิทธิภาพและนำไปติดตามประเมินผลได้อย่างสะดวก ถูกต้อง และมีประสิทธิภาพต่อไป
4. ทำให้เกิดความร่วมมืออันดีระหว่างหน่วยงานภาครัฐ ส่วนกลาง ส่วนภูมิภาค โดยเฉพาะในเขตพื้นที่ตำบลสามารถประสานงานได้อย่างบูรณาการ ทำให้เกิดการดำเนินงานร่วมกันอย่างมีประสิทธิภาพและประสิทธิผล ประชาชนเป็นผู้ได้รับประโยชน์สูงสุด

ส่วนที่ ๒

บัญชีสรุปจำนวนโครงการและงบประมาณ
แผนการดำเนินงาน ประจำปีงบประมาณ พ.ศ. ๒๕๖๘
องค์การบริหารส่วนตำบลโพธิ์ใหญ่

| ยุทธศาสตร์/แนวทาง | จำนวนโครงการที่ดำเนินการ | คิดเป็นร้อยละของโครงการทั้งหมด | จำนวนงบประมาณ (บาท) | คิดเป็นร้อยละของงบประมาณทั้งหมด | หน่วยดำเนินการ |
|--|--------------------------|--------------------------------|---------------------|---------------------------------|----------------|
| ๑. ยุทธศาสตร์การพัฒนา ด้านโครงสร้างพื้นฐาน ๑.๑ แผนงานการพัฒนา : ก่อสร้าง ปรับปรุง และบำรุงรักษา ถนน เส้นทางคมนาคม และทางระบายน้ำ ภายในท้องถิ่นและเชื่อมโยงระหว่างท้องถิ่น | ๑๕ | ๘๘.๒๔ | ๒,๕๑๐,๐๐๐ | ๘๙.๓๒ | ส่วนโยธา |
| ๑.๒ แผนงานการพัฒนา : ก่อสร้าง ปรับปรุง บำรุงรักษา และพัฒนาระบบสาธารณูปโภคและสาธารณูปการให้ได้อย่างทั่วถึงและเพียงพอ | ๒ | ๑๑.๗๖ | ๓๐๐,๐๐๐ | ๑๐.๖๘ | ส่วนโยธา |
| รวมยุทธศาสตร์ที่ ๑ | ๑๗ | ๑๐๐.๐๐ | ๒,๘๑๐,๐๐๐ | ๑๐๐.๐๐ | |

๒. ยุทธศาสตร์การพัฒนา ด้านการศึกษา ศาสนา วัฒนธรรม และการท่องเที่ยว

| ยุทธศาสตร์/แนวทาง | จำนวนโครงการที่ดำเนินการ | คิดเป็นร้อยละของโครงการทั้งหมด | จำนวนงบประมาณ (บาท) | คิดเป็นร้อยละของงบประมาณทั้งหมด | หน่วยดำเนินการ |
|--|--------------------------|--------------------------------|---------------------|---------------------------------|----------------|
| ๒.๑ แผนงานการพัฒนาการพัฒนา : ส่งเสริมสนับสนุน และพัฒนาการศึกษาในทุกระดับให้กับประชาชน | ๒ | ๒๐.๐๐ | ๒,๑๓๓,๘๐๐ | ๕๔.๑๑ | ส่วนการศึกษา |
| ๒.๒ แผนงานการพัฒนา : ส่งเสริม สนับสนุน และพัฒนาศูนย์พัฒนาเด็กเล็กภายในท้องถิ่น | ๒ | ๒๐.๐๐ | ๘๗๓,๔๕๐ | ๒๒.๓๖ | ส่วนการศึกษา |
| ๒.๓ แผนงานการพัฒนา : ส่งเสริม อนุรักษ์ ศิลปวัฒนธรรม ขนบธรรมเนียมประเพณีอันดีงามให้คงอยู่คู่กับท้องถิ่น | ๕ | ๕๐.๐๐ | ๘๙๕,๐๐๐ | ๒๒.๙๑ | ส่วนการศึกษา |
| ๒.๔ แผนงานการพัฒนา : ทำนุบำรุง พระพุทธศาสนา ส่งเสริมการจัดกิจกรรมทางพุทธศาสนา และกิจกรรมรัฐพิธีต่าง ๆ | ๑ | ๑๐.๐๐ | ๒๔,๐๐๐ | ๐.๖๒ | ส่วนการศึกษา |
| รวมยุทธศาสตร์ที่ ๒ | ๑๐ | ๑๐๐.๐๐ | ๓,๙๐๖,๒๔๐ | ๑๐๐.๐๐ | |

๓. ยุทธศาสตร์การพัฒนา ด้านเศรษฐกิจ

| ยุทธศาสตร์/แนวทาง | จำนวนโครงการที่ดำเนินการ | คิดเป็นร้อยละของโครงการทั้งหมด | จำนวนงบประมาณ (บาท) | คิดเป็นร้อยละของงบประมาณทั้งหมด | หน่วยงานดำเนินการ |
|---|--------------------------|--------------------------------|---------------------|---------------------------------|-------------------|
| ๓.๑ แผนงานการพัฒนา : พัฒนา สนับสนุน และส่งเสริมอาชีพ การสร้างงาน สร้างรายได้ให้กับประชาชนในท้องถิ่น | ๗ | ๘๗.๕๐ | ๑๓๕,๐๐๐ | ๑๖.๑๗ | สำนักงานปลัด |
| ๓.๒ แผนงานการพัฒนา : พัฒนาระบบชลประทาน และแหล่งน้ำเพื่อการเกษตร การอุปโภค การบริโภค และการท่องเที่ยวเชิงเกษตร | ๑ | ๑๒.๕๐ | ๗๐๐,๐๐๐ | ๘๓.๘๓ | ส่วนโยธา |
| รวมยุทธศาสตร์ที่ ๓ | ๘ | ๑๐๐.๐๐ | ๘๓๕,๐๐๐ | ๑๐๐.๐๐ | |

๔. ยุทธศาสตร์การพัฒนา ด้านสังคม และสิ่งแวดล้อม

| ยุทธศาสตร์/แนวทาง | จำนวนโครงการที่ดำเนินการ | คิดเป็นร้อยละของโครงการทั้งหมด | จำนวนงบประมาณ (บาท) | คิดเป็นร้อยละของงบประมาณทั้งหมด | หน่วยดำเนินการ |
|---|--------------------------|--------------------------------|---------------------|---------------------------------|----------------|
| ๔.๑ แผนงานการพัฒนา : ส่งเสริมและสนับสนุนการจัดสวัสดิการสังคม และพัฒนาคุณภาพชีวิตเด็กเยาวชน สตรี ผู้สูงอายุ ผู้พิการ และผู้ด้อยโอกาสทางสังคม | ๖ | ๖๖.๖๖ | ๑๕,๕๕๓,๕๐๐ | ๙๙.๐๔ | สวัสดิการ |
| ๔.๒ แผนงานการพัฒนา : ส่งเสริมและสนับสนุนการป้องกันและแก้ไขปัญหายาเสพติดและปัญหาสังคมต่าง ๆ ภายในท้องถิ่น | ๑ | ๑๑.๑๒ | ๕๐,๐๐๐ | ๐.๓๒ | สำนักงานปลัด |
| ๔.๓ แผนงานการพัฒนา : ส่งเสริม สนับสนุนการรักษาความสงบเรียบร้อย ความปลอดภัยในชีวิตและทรัพย์สิน และการป้องกันบรรเทาสาธารณภัยให้กับประชาชนในท้องถิ่น | ๒ | ๒๒.๒๒ | ๑๐๐,๐๐๐ | ๐.๖๔ | สำนักงานปลัด |
| ๔.๔ แผนงานสังคมสงเคราะห์: ส่งเสริมสนับสนุนการกำจัดขยะมูลฝอย | | | | | |
| รวมยุทธศาสตร์ที่ ๔ | ๙ | ๑๐๐.๐๐ | ๑๕,๗๐๓,๕๐๐ | ๑๐๐.๐๐ | |


๕. ยุทธศาสตร์การพัฒนา ด้านสาธารณสุข การกีฬาและนันทนาการ

| ยุทธศาสตร์/แนวทาง | จำนวนโครงการที่ ดำเนินการ | คิดเป็นร้อยละของ โครงการทั้งหมด | จำนวนงบประมาณ (บาท) | คิดเป็นร้อยละของ งบประมาณทั้งหมด | หน่วยดำเนินการ |
|---|------------------------------|------------------------------------|------------------------|-------------------------------------|----------------|
| ๕.๑ แผนงานการพัฒนา : ส่งเสริม สนับสนุนการ พัฒนางานด้านสาธารณสุข การส่งเสริมสุขภาพ อนามัย และการป้องกันและควบคุมโรคให้กับ ประชาชนทุกกลุ่มอายุ | ๖ | ๖๐.๐๐ | ๕๕๐,๐๐๐ | ๔๓.๙๓ | สำนักงานปลัด |
| ๕.๒ แผนงานการพัฒนา : ส่งเสริม สนับสนุน และพัฒนาระบบบริการการแพทย์ฉุกเฉินภายใน ท้องถิ่น | ๒ | ๒๐.๐๐ | ๖๘๖,๐๐๐ | ๕๔.๓๙ | สำนักงานปลัด |
| ๕.๓ แผนงานสาธารณสุข:ส่งเสริมสนับสนุนการ พัฒนาด้านกีฬากีฬาการออกกำลังกายและนันทนาการ ให้กับประชาชน | ๒ | ๒๐.๐๐ | ๑๔,๐๐๐ | ๑.๒๘ | สำนักงานปลัด |
| รวมยุทธศาสตร์ที่ ๕ | ๑๐ | ๑๐๐.๐๐ | ๑,๒๕๒,๐๐๐ | ๑๐๐.๐๐ | |

๖. ยุทธศาสตร์การพัฒนา ด้านบริหารกิจการบ้านเมืองที่ดี



| ยุทธศาสตร์/แนวทาง | จำนวนโครงการที่ดำเนินการ | คิดเป็นร้อยละของโครงการทั้งหมด | จำนวนงบประมาณ (บาท) | คิดเป็นร้อยละของงบประมาณทั้งหมด | หน่วยดำเนินการ |
|---|--------------------------|--------------------------------|---------------------|---------------------------------|----------------|
| ๖.๑ แผนงานการพัฒนา : ส่งเสริม สนับสนุน และพัฒนาการรับรู้ข้อมูลข่าวสารของประชาชนในท้องถิ่น | ๒ | ๖.๙๐ | ๓๐๐,๐๐๐ | ๐.๐๗ | สำนักงานปลัด |
| ๖.๒ แผนงานการพัฒนา : ส่งเสริม สนับสนุน การพัฒนาความรู้ความสามารถของบุคลากร | ๑ | ๓.๔๕ | ๙๕,๐๐๐ | ๐.๒๓ | สำนักงานปลัด |
| ๖.๓ แผนงานการพัฒนา : ส่งเสริมสนับสนุน การพัฒนาความรู้ความสามารถของบุคลากร | ๑ | ๓.๔๕ | ๑๕,๐๐๐ | ๐.๐๓ | สำนักงานปลัด |
| ๖.๔ แผนงานการพัฒนา : ปรับปรุงประสิทธิภาพในการปฏิบัติงานและจัดให้มีวัสดุอุปกรณ์เครื่องมือ เครื่องใช้และสถานที่ปฏิบัติงานให้ทันสมัย | ๒๕ | ๘๖.๒๐ | ๔๑,๒๕๒,๕๒๒ | ๙๙.๖๗ | สำนักงานปลัด |
| รวมยุทธศาสตร์ที่ ๖ | ๒๙ | ๑๐๐.๐๐ | ๔๑,๓๙๒,๖๒๒ | ๑๐๐.๐๐ | |


| | | | | | | | |
|----|--|---|---------|----------------------------|----------|---|----------|
| ๓. | โครงการก่อสร้าง โรงระบายน้ำ บ้าน โนนชัยศรี หมู่ที่ ๖ | เพื่อจ่ายค่าก่อสร้างโรงระบายน้ำ คสล.พร้อมเปิด บริเวณถนนบ้านบาง คำเตย ศิลาวีเศษ ไปทางบ้านบางแถม คำเรียง ขนาดร่องระบายน้ำ คสล. กว ้าง ๐.๕๐ เมตร ลึก ๐.๓๐ เมตร (ขอบ ด้านใน) ทน ๐.๑๐ เมตร ยาว ๗๘ เมตร พร้อมเปิด คสล. ตามแบบก่อสร้าง อบต.โพธิ์ใหญ่กำหนด | ๘๐,๐๐๐ | บ้านโนนชัยศรี หมู่ที่ ๖ | ส่วนโยธา | ↑ | เม.ย.-๖๘ |
| ๔. | โครงการขยายเขต ถนน คสล. บ้านโพธิ์ ใหญ่ หมู่ที่ ๓ | เพื่อจ่ายเป็นค่าขยายผิวจราจรถนน คสล ล.บริเวณบ้านบางมี๓ พิมพ์ง ไปทาง บ้านนายอานาจ เชี่ยวแท้ โดยทำการ ขยายผิวจราจรทั้ง๒ข้าง ความกว้าง ข้างละ ๐.๕๐ เมตร ยาวข้างละ ๑๕๔ เมตร หนา ๐.๑๕ เมตร หรือมีพื้นที่เท คอนกรีตไม่น้อยกว่า ๑๕๕๕ เมตร พร้อม ป้ายโครงการ ๓ป้าย รายละเอียด ประมาณการตาม อบต.โพธิ์ใหญ่ กำหนด | ๑๐๐,๐๐๐ | บ้านโพธิ์ใหญ่ หมู่ที่ ๓ | ส่วนโยธา | ↑ | เม.ย.-๖๘ |

| | | | | | | |
|---|--|---------|-------------------------|----------|--|---------|
| ๔. โครงการปรับปรุง ถนน คลลบ้านโนนชัยศรี หมู่ที่ ๖ | <p>เพื่อจ่ายค่าปรับปรุงถนน คลล.บริเวณ ถนนจากบ้านนางหนูปุ่น มณีโชติ ไป ทางบ้านนายทวี อ่างคำ บ้านโนนชัยศรี หมู่ที่ ๖ กว้างเมตร ยาว ๖๗ เมตร หน้า ๑๐.๑๐ เมตร หรือพื้นที่คอนกรีต ไม่น้อยกว่า ๒๖๘ ตรม. พร้อมป้าย โครงการ ๑ ข้าย แบบแปลนตามที่ อบต.โพธิ์ใหญ่กำหนด</p> | ๑๒๐,๐๐๐ | บ้านโนนชัยศรี หมู่ที่ ๖ | ส่วนโยธา | <div style="text-align: center;">  </div> | ส.ศ.-๖๘ |
|---|--|---------|-------------------------|----------|--|---------|

| | | | | | | |
|---|---|---------|-------------------------|----------|--|---------|
| ๙. โครงการปรับปรุง ถนน คลส. บ้านโพธิ์ใหญ่ หมู่ที่ ๑ | เพื่อจ่ายค่าปรับปรุงถนน คลส. บริเวณถนนจากบ้านนางจิราภรณ์ นามวงศ์ สาร ไปทางบ้านนางพวง ทระวดี บ้านโพธิ์ใหญ่ หมู่ที่ ๑ ขนาดกว้างเมตร ยาว๑๕๕เมตร หน้า๐.๑๐๐เมตรหรือมีพื้นที่ที่เคอนกรีตไม่น้อยกว่า๕๐๐ตรม. พร้อมป้ายโครงการป้าย แบบแปลนตามที่ อบต.โพธิ์ใหญ่กำหนด | ๒๐๐,๐๐๐ | บ้านโพธิ์ใหญ่ หมู่ที่ ๑ | ส่วนโยธา | | ส.ค.-๖๘ |
| ๑๐. โครงการปรับปรุง ถนน คลส.บ้านโพธิ์ใหญ่ หมู่ที่ ๓ | เพื่อจ่ายค่าปรับปรุงถนน คลส.บริเวณจากบ้านนายอำนาจ เขียวแท้ ไปทางบ้านนางสิตา สุธโพธิ์ใหญ่ บ้านโพธิ์ใหญ่ หมู่ที่ ๓ ขนาดกว้าง ๕ เมตร ยาว ๓๐ เมตร หน้า ๐.๑๕๕เมตร หรือมีพื้นที่เคอนกรีตไม่น้อยกว่า๑๕๐ตรม.พร้อมวางท่อระบายน้ำขนาด๐.๓๐x๑.๐๐ เมตร จำนวน ๑๒ท่อ ๒จุด พร้อมป้ายโครงการป้ายแบบแปลนตาม อบต. | ๑๐๐,๐๐๐ | บ้านโพธิ์ใหญ่ หมู่ที่ ๓ | ส่วนโยธา | | ก.ย.-๖๘ |
| ๑๑. โครงการปรับปรุง ถนน คลส.บ้านนางเดียว หมู่ที่ ๔ | เพื่อจ่ายค่าปรับปรุงถนน คลส.บ้านนางเดียว หมู่ที่ ๔ จุดที่ ๑ จากบ้านนายชัยยงค์ ไช้อารี ไปทางบ้านนางทองใส อุปี กว้าง๕ม. ยาว ๓๗ม. หน้า ๐.๑๕๕ม.พื้นที่ที่เคอนกรีตไม่น้อยกว่า๑๕๕ตรม.พร้อมลงลูกรัง๓๐ลบม. พร้อมป้ายโครงการ ๑๐๐๐๐บาท จุดที่ ๒ จากบ้านนางประสงค์ วันทา ไปทางบ้านนางทองสาย ปทุมทา กว้าง๕ม. ยาว ๓๗ม. หน้า ๐.๑๕๕ม.พื้นที่ที่เคอนกรีตไม่น้อยกว่า๑๕๕ตรม.พร้อมลงลูกรัง๑๕๕ลบม.พร้อมป้ายโครงการ ๑๐๐๐๐บาท แบบแปลนตาม อบต.โพธิ์ใหญ่กำหนด | ๒๐๐,๐๐๐ | บ้านยางเดี่ยว หมู่ที่ ๔ | ส่วนโยธา | | ก.ย ๖๘ |

| | | | | | | | | | | | | |
|-----|---|---|---------|--------------------------------|----------|----------|--|--|--|--|--|--|
| ๑๒. | โครงการปรับปรุง ถนน คลล.บ้าน หนองกุ้งใหญ่ หมู่ที่ ๘ | เพื่อจ่ายเป็นค่าปรับปรุงถนน คลล. บ้านหนองกุ้งใหญ่ หมู่ที่ ๘ บริเวณ ถนนจากบ้านนาขามเรียง คอยตาม ไปทาง บ้านนาง สุวรร สีตรงตี ขนาดกว้าง ๔ เมตร ยาว ๗๙ เมตร ทนมา ๐.๑๕ เมตร หรือมีพื้นที่เทศบาลไม่น้อยกว่า ๓๓๖ ตรม. พร้อมป้ายโครงการป้าย แบบแปลนตามที่ อบต.โพธิ์ใหญ่กำหนด | ๒๐๐,๐๐๐ | บ้านหนองกุ้ง ใหญ่ หมู่ที่ ๘ | ส่วนโยธา | ฟ.ค.บ-๖๘ | | | | | | |
|-----|---|---|---------|--------------------------------|----------|----------|--|--|--|--|--|--|

| | | | | | | |
|--|---|---------|----------------------|----------|---|----------|
| ๑๓. โครงการปรับปรุง ถนน คลส.บ้านหนองแวง หมู่ที่๕ | เพื่อจ่ายเป็นค่าปรับปรุงถนน คลส. บ้านหนองแวง หมู่ที่๕จากที่นางงราตรี วิงมศุด ไปทางที่นายประดิษฐ์ โคตรบุญมี กว้าง๕เมตร ยาว ๕๐ เมตร หน้า ๐.๑๐ เมตรหรือมีพื้นที่คอนกรีต ๕๕๐ ตรม.พร้อมป้ายโครงการ๑ป้าย แบบแปลนตามที่ อบต.โพธิ์ใหญ่กำหนด | ๒๐๐,๐๐๐ | บ้านหนองแวง หมู่ที่๕ | ส่วนโยธา | | มิ.ย.-๖๕ |
| ๑๔. โครงการปรับปรุง ถนนดิน บ้านวังฆม หมู่ที่๑๐ | เพื่อจ่ายเป็นค่าปรับปรุงถนนดิน บ้านวังฆม หมู่ที่ ๙โดยถมดิน นยกระดับ ความสูงของถนนดิน(เดิม)จากที่นายมานะ ศิริวรรณ ไปที่นายชวริต พรหมสร กว้าง๕เมตรยาว๕๕๕เมตร หน้า๐.๕๐เมตร หรือมีพื้นที่ถมดินไม่น้อยกว่า ๒๑๕๐ ตรม.พร้อมวางที่ระบายน้ำ ขนาด ๐.๕๐x๑.๐๐ เมตร จุด จำนวน ๖ ท่อน และลงลูกรังที่ทับถมบน ขนาดกว้าง ๔ เมตร ยาว ๕๕๕ เมตร พร้อมป้ายโครงการ ๑ป้าย แบบแปลนตามที่ อบต.โพธิ์ใหญ่กำหนด | ๒๐๐,๐๐๐ | บ้านวังฆม หมู่ที่ ๑๐ | ส่วนโยธา |  | ก.ย ๖๕ |
| ๑๕. โครงการปรับปรุงพื้นที่บริเวณโดยรอบพื้นที่ทำการ อบต.โพธิ์ใหญ่ | เพื่อจ่ายเป็นค่าปรับปรุงภูมิทัศน์บริเวณโดยรอบพื้นที่ทำการ อบต.โพธิ์ใหญ่ รายละเอียดตามแบบรูปการที่ อบต.โพธิ์ใหญ่ กำหนด | ๒๐,๐๐๐ | อบต.โพธิ์ใหญ่ | ส่วนโยธา |  | ธ.ค๖๕ |

| | | | | | | |
|--|---|---------|---------------|--------------|---|--------|
| ๒. โครงการ สนับสนุน ค่าใช้จ่ายการ บริหาร สถานศึกษา | เพื่อจ่ายเป็นค่าใช้จ่ายในโครงการสนับสนุน ค่าใช้จ่ายการบริหารสถานศึกษา(ศูนย์พัฒนาเด็ก เล็ก)ในสังกัด อบต.โพธิ์ใหญ่ เป็นค่าอาหาร กลางวัน เงินรายหัวนักเรียน เงินพัฒนาการจัด การศึกษา | ๘๘๓,๙๕๐ | อบต.โพธิ์ใหญ่ | ส่วนการศึกษา |  | ก.ย ๖๘ |
|--|---|---------|---------------|--------------|---|--------|

บัญชีโครงการ/กิจกรรม/งบประมาณ

แผนการดำเนินงานประจำปีงบประมาณ พ.ศ.๒๕๖๕

องค์การบริหารส่วนตำบลโพธิ์ใหญ่ อำเภอพนมไพร จังหวัดร้อยเอ็ด

๔. ยุทธศาสตร์การพัฒนา ด้านสังคม และสิ่งแวดล้อม

๔.๑ แผนงานสังคมสงเคราะห์ : ส่งเสริมและสนับสนุนการจัดสวัสดิการสังคม และพัฒนาคุณภาพชีวิตเด็ก เยาวชน สตรี ผู้สูงอายุ ผู้พิการ และผู้ด้อยโอกาสทางสังคม

| ลำดับที่ | โครงการ/กิจกรรม | รายละเอียดของกิจกรรม | งบประมาณ | สถานที่ | หน่วย | พ.ศ.๒๕๖๕ | | | | | | | | | | ดำเนินการแล้วเสร็จ |
|----------|---|---|------------|-----------------------|---------------|----------|------|------|------|------|-------|-------|------|-------|------|--------------------|
| | | | | | | ต.ค. | พ.ย. | ธ.ค. | ม.ค. | ก.พ. | มี.ค. | เม.ย. | พ.ค. | มิ.ย. | ก.ค. | |
| ๑. | เบี้ยยังชีพผู้สูงอายุ | เพื่อจ่ายเบี้ยยังชีพผู้สูงอายุ | ๑๒,๒๗๖,๐๐๐ | หมู่บ้านโนนเขตพื้นที่ | ส่วนสวัสดิการ | ↔ | | | | | | | | | | ก.ย ๖๕ |
| ๒. | โครงการจัดกิจกรรมจิตอาสาเราทำความดี | เพื่อจ่ายค่าดำเนินการตามโครงการกิจกรรมจิตอาสาเราทำความดี | ๓๕,๐๐๐ | อบต.โพธิ์ใหญ่ | ส่วนสวัสดิการ | ↔ | | | | | | | | | | ก.ย ๖๕ |
| ๓. | โครงการฝึกอบรมคุณธรรมและจริยธรรมบุคลากร | เพื่อจ่ายเป็นค่าดำเนินการฝึกอบรมคุณธรรมและจริยธรรมบุคลากร | ๒๐,๐๐๐ | อบต.โพธิ์ใหญ่ | ส่วนสวัสดิการ | ↔ | | | | | | | | | | ก.ย ๖๕ |
| ๔. | โครงการจัดกิจกรรมวันผู้สูงอายุ | เพื่อจ่ายเป็นค่าจัดกิจกรรมวันผู้สูงอายุ | ๖๐,๐๐๐ | อบต.โพธิ์ใหญ่ | ส่วนสวัสดิการ | ↔ | | | | | | | | | | ก.ย ๖๕ |
| ๕. | โครงการช่วยเหลือประชาชนตามอำนาจหน้าที่ขององค์กรปกครองส่วนท้องถิ่น | เพื่อจ่ายตามโครงการช่วยเหลือประชาชนตามอำนาจหน้าที่ขององค์กรปกครองส่วนท้องถิ่น | ๔๐,๐๐๐ | อบต.โพธิ์ใหญ่ | ส่วนสวัสดิการ | ↔ | | | | | | | | | | ก.ย ๖๕ |
| ๖. | เบี้ยยังชีพผู้พิการ และผู้ป่วยเอดส์ | เพื่อจ่ายเบี้ยยังชีพผู้พิการและผู้ป่วยเอดส์ | ๓๑๒๒๔๐๐ | อบต.โพธิ์ใหญ่ | สำนักงานปลัด | ↔ | | | | | | | | | | ก.ย ๖๕ |

๔.๒ แผนงานสาธารณสุข ส่งเสริมสนับสนุน และการพัฒนาระบบบริการการแพทย์ฉุกเฉินภายในท้องถิ่น

| ลำดับที่ | โครงการ/กิจกรรม | รายละเอียดของกิจกรรม ที่เกิดขึ้นจากโครงการ | งบประมาณ | สถานที่ | หน่วย | พ.ศ.๒๕๖๗ | | | | | | | ดำเนินการแล้วเสร็จ |
|----------|---|---|----------|-------------------|--------------|----------|------|------|------|------|-------|-------|--------------------|
| | | | | | | ต.ค. | พ.ย. | ธ.ค. | ม.ค. | ก.พ. | มี.ค. | เม.ย. | |
| ๑. | โครงการให้บริการ การแพทย์ฉุกเฉิน | เพื่อจ่ายเป็นค่าใช้จ่ายตาม โครงการแพทย์ฉุกเฉิน ศูนย์กู้ ชีพกู้ภัยตำบลโพธิ์ใหญ่ เช่น ค่าจ้างเหมาบริการ การแพทย์ฉุกเฉิน | ๖๗๒,๐๐๐ | อบต.โพธิ์ ใหญ่ | สำนักงานปลัด | ↕ | | | | | | | ก.ย ๖๘ |
| ๒. | โครงการฝึกอบรม ทบทวนผู้ปฏิบัติการ ในระบบการแพทย์ ฉุกเฉิน | เพื่อจ่ายค่าฝึกอบรม ทบทวนอบรมผู้ปฏิบัติการ ในระบบการแพทย์ฉุกเฉิน | ๑๘,๐๐๐ | อบต.โพธิ์ ใหญ่ | สำนักงานปลัด | ↕ | | | | | | | ก.ย ๖๘ |

๕.๓ แผนงานสาธารณสุขส่งเสริมสนับสนุนและการพัฒนาด้านการบริการออกกักตักและนันทนาการให้กับประชาชน

| ลำดับที่ | โครงการ/กิจกรรม | รายละเอียดของกิจกรรม ที่เกิดขึ้นจากโครงการ | งบประมาณ | สถานที่ | หน่วย | พ.ศ.๒๕๖๘ | | | | | | | ดำเนินการแล้วเสร็จ |
|----------|--|--|----------|---------------------|--------------------------------------|----------|------|------|------|------|-------|-------|--------------------|
| | | | | | | ต.ค. | พ.ย. | ธ.ค. | ม.ค. | ก.พ. | มี.ค. | เม.ย. | |
| ๑. | โครงการแข่งขันกีฬา ชุมชนสัมพันธ์ตำบลยา เสียดิต | เพื่อจ่ายเป็นค่าใช้จ่ายใน การดำเนินการตาม โครงการแข่งขันกีฬา | ๑๕๐,๐๐๐ | แผนงาน สาธารณสุข | กองการศึกษา ศาสนา และ วัฒนธรรม | ↕ | | | | | | | ก.ย ๖๘ |
| ๒. | โครงการส่งเสริมการ แข่งขันกีฬา อบท. พนมไพรสัมพันธ์ | เพื่อจ่ายเป็นค่าใช้จ่ายใน การดำเนินการตาม โครงการส่งเสริมการ แข่งขันกีฬา อบท. พนม ไพรสัมพันธ์ประจำปี ๒๕๖๓ | ๑๐,๐๐๐ | แผนงาน สาธารณสุข | กองการศึกษา ศาสนา และ วัฒนธรรม | ↕ | | | | | | | ก.ย ๖ |

๖.๒ แผนงานการพัฒนา ส่งเสริมสนับสนุน การพัฒนาความรู้ความสามารถของบุคลากร

| ลำดับที่ | โครงการ/กิจกรรม | รายละเอียดของกิจกรรม | งบประมาณ | สถานที่ | หน่วย | พ.ศ.๒๕๖๘ | | | | | | | | | | ดำเนินการแล้วเสร็จ |
|----------|--|---|---|---|---|----------|------|------|------|------|-------|-------|------|-------|------|---|
| | | | | | | ต.ค. | พ.ย. | ธ.ค. | ม.ค. | ก.พ. | มี.ค. | เม.ย. | พ.ค. | มิ.ย. | ก.ค. | |
| ๑. | ส่งเสริมสนับสนุนและ พัฒนาความรู้ ความสามารถ ให้กับ เจ้าหน้าที่ของหน่วยงาน | <p>ที่เกิดขึ้นจากโครงการ</p> <p>๑. ค่าธรรมเนียมและ ค่าลงทะเบียน สำหรับบริการ อบรมหรือการ ประชุมสัมมนาต่างๆ (สำนัก ปลัด)</p> <p>๒. ค่าธรรมเนียมและ ค่าลงทะเบียน สำหรับบริการ อบรมหรือการ ประชุมสัมมนาต่างๆ (ส่วน)</p> <p>๓. ค่าธรรมเนียมและ ค่าลงทะเบียน สำหรับบริการ อบรมหรือการ ประชุมสัมมนาต่างๆ (ส่วน)</p> <p>๔. ค่าธรรมเนียมและ ค่าลงทะเบียน สำหรับบริการ อบรมหรือการ ประชุมสัมมนาต่างๆ (ส่วน สวัสดิการสังคม)</p> | <p>๓๐,๐๐๐</p> <p>๒๐,๐๐๐</p> <p>๒๐,๐๐๐</p> <p>๑๐,๐๐๐</p> | <p>ตามสถานที่ ฝึกอบรม</p> <p>ตามสถานที่ ฝึกอบรม</p> <p>ตามสถานที่ ฝึกอบรม</p> <p>ตามสถานที่ ฝึกอบรม</p> | <p>สำนักปลัด</p> <p>ส่วนการ คลัง</p> <p>ส่วน การศึกษา</p> <p>ส่วน สวัสดิการ สังคม</p> | | | | | | | | | | | <p>ก.ย ๖๘</p> <p>ก.ย ๖๘</p> <p>ก.ย ๖๘</p> <p>ก.ย ๖๘</p> |

